



**KUARIO**



All rights reserved. No parts of this work may be reproduced in any form or by any means - graphic, electronic, or mechanical, including photocopying, recording, taping, or information storage and retrieval systems - without the written permission of the publisher.

Products that are referred to in this document may be either trademarks and/or registered trademarks of the respective owners. The publisher and the author make no claim to these trademarks.

While every precaution has been taken in the preparation of this document, the publisher and the author assume no responsibility for errors or omissions, or for damages resulting from the use of information contained in this document or from the use of programs and source code that may accompany it. In no event shall the publisher and the author be liable for any loss of profit or any other commercial damage caused or alleged to have been caused directly or indirectly by this document.

Versie 1.0.3 geproduceerd op: Februar 2023 in Nieuw-Vennep.

**Uitgever**

*inepro*

**Productie**

*inepro*

# Inhoudsopgave

Ricoh installation über WIM

4

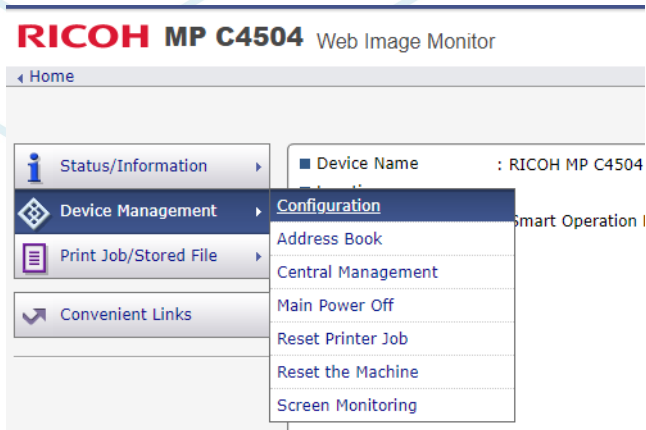


# Ricoh installation über WIM

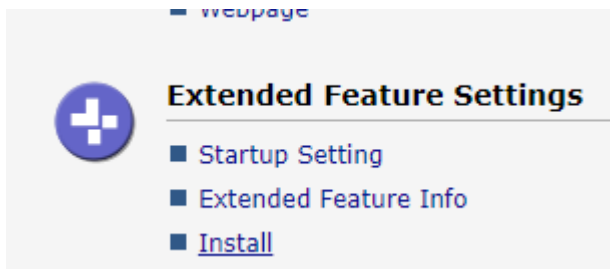
## Ricoh-Installation von KUARIO MFP KIOSK über WIM

Schritt 1: Rufen Sie den Web Image Monitor (WIM) des Druckers auf und melden Sie sich als Administrator an.

Schritt 2: Gehen Sie zu Device Management und klicken Sie auf Configuration

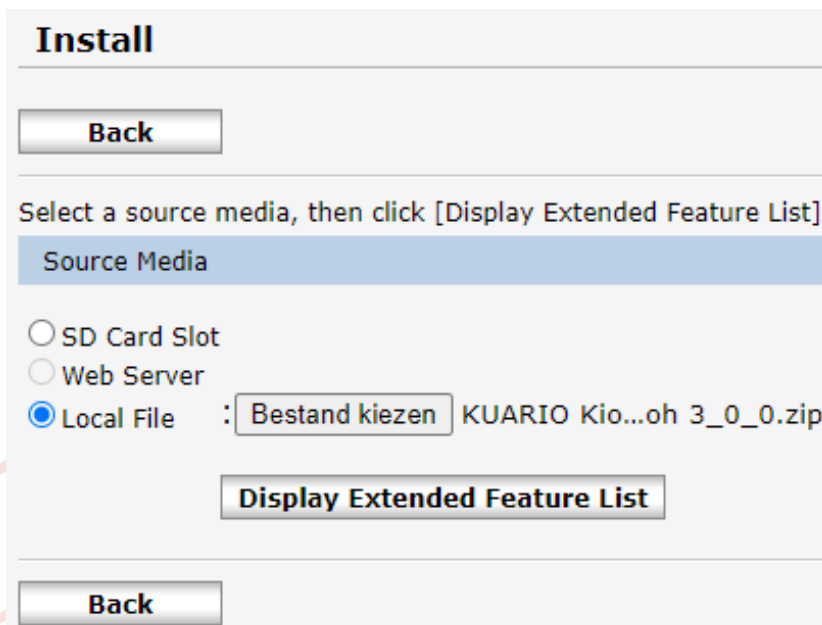


Schritt 3: Gehen Sie zu Erweiterte Funktionseinstellungen und klicken Sie auf Installieren



Schritt 4: Wählen Sie Lokale Datei und fügen Sie den KUARIO MFP Kiosk als zip-Datei hinzu.

Schritt 5: Klicken Sie auf Display Extended Feature List (es sieht so aus, als ob nichts passiert, aber es kann manchmal einige Zeit dauern, bis es geladen wird).



Schritt 6: Wenn der Ladevorgang von Schritt 4 abgeschlossen ist, wird der folgende Bildschirm angezeigt. Klicken Sie auf das KUARIO MFP Kiosk-Bullet und dann auf Installieren.

**Install**

**Back**

Select a source media, then click [Display Extended Feature List].

**Source Media**

SD Card Slot  
 Web Server  
 Local File : Bestand kiezen | Geen bestand gekozen

**Display Extended Feature List**

**Installation Target Setting**

■ Install to : Device HDD

**Type-J Setting**

■ Auto Start :  On  Off

**Extended Feature List**

↓ Install

1/1

Total Applications:1					
	Extended Feature Name	Type	Description	Version	Source Media
<input checked="" type="checkbox"/>	KUARIO Kiosk	SOP	KUARIO MFP Kiosk self-service app	3.0.0	Local File

**Back**

Schritt 7: Bestätigen Sie, dass Sie den KUARIO MFP Kiosk installieren möchten, indem Sie auf OK klicken.

**Install**

**i** Confirm

The following extended feature will be installed.

- Extended Feature Name : KUARIO Kiosk
- Description : KUARIO MFP Kiosk self-service app
- Version : 3.0.0
- Product ID : 1661403149
- Startup Location : ---
- Vendor : KUARIO
- Contact
- TEL : +31-252 744 044
- Fax : +31-252 744 044
- Email : info@kuario.com

**OK** **Cancel**

**i** Confirm

Installing the extended feature.

- KUARIO Kiosk

Schritt 8: Der Bildschirm kehrt automatisch zu dem unten abgebildeten Bildschirm zurück.

### Install

**Back**

Select a source media, then click [Display Extended Feature List].

**Source Media**

SD Card Slot  
 Web Server  
 Local File : **Bestand kiezen** Geen bestand gekozen

**Display Extended Feature List**

**Installation Target Setting**

■ Install to : Device HDD ▼

**Type-J Setting**

■ Auto Start :  On  Off

**Extended Feature List**

↓ Install

1/1

Total Applications:0

Extended Feature Name	Type	Description	Version	Source Media
-----------------------	------	-------------	---------	--------------

**Back**

Die Installation ist nun abgeschlossen.

